

DOSSIER DE PREMSA

ODD NERDRUM AND THE NERDRUM SCHOOL

MEAM · Museu Europeu d'Art Modern

Del 17 de setembre al 15 de novembre de 2015

ÍNDEX

1. Presentació.....	1
2. Biografia de l'artista	2
3. Cathrine Bergsrud, comissària de l'exposició.....	3
4. Obres presents a l'exposició	4
5. El Meam, el Museu Europeu d'Art Modern, amb l'art figuratiu contemporani	7
6. Crèdits i fonts de l'exposició.....	8
7. Informació pràctica	8

1. PRESENTACIÓ

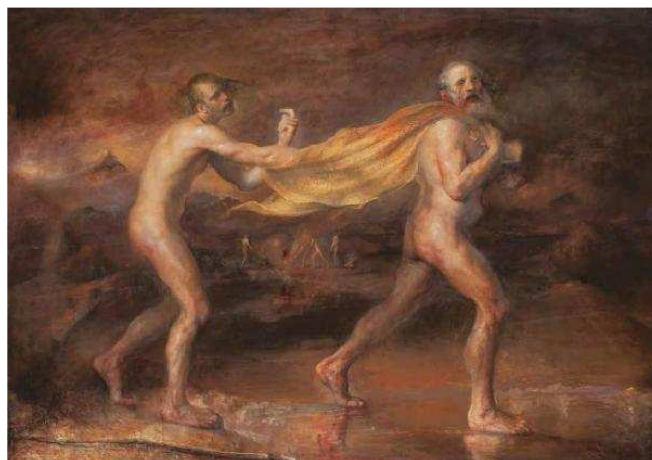
El MEAM acull la mostra més completa del pintor noruec Odd Nerdrum i els seus alumnes

- El MEAM presenta la mostra més àmplia i completa realitzada fins al moment d'Odd Nerdrum juntament amb obres dels seus deixebles, exposant 38 obres del pintor noruec i gairebé 30 dels seus alumnes seleccionats per aquesta exposició
- Nerdrum és un dels màxims exponents de l'art nòrdic i també un dels grans referents de la pintura figurativa clàssica i narrativa a nivell internacional

Aquest mes de setembre arriba al nostre país l'exposició d'un dels artistes noruecs més reconeguts internacionalment. Del **17 de setembre al 15 de novembre** el **MEAM** (Museu Europeu d'Art Modern) presentarà a Barcelona una mostra sobre l'obra **d'Odd Nerdrum i la dels seus deixebles**, sense dubte un dels artistes noruecs amb una carrera artística més prolífica i un gran referent de la pintura figurativa clàssica.

Nerdrum ha exposat en diverses ocasions amb alguns dels seus alumnes, però mai fins ara s'havia fet una exposició tan àmplia i completa, tant per la magnitud de l'obra presentada del pintor noruec, com per la quantitat d'estudiants que l'acompanyen. Aquesta exposició al MEAM és una clar exemple tant de la magnificència de l'obra del pintor nòrdic com de la riquesa dels seus seguidors.

La mostra, comissariada per Cathrine Bergsrud, exhibirà 38 de les obres de Nerdrum i fins a 30 dels seus alumnes més destacats. Amb un profund respecte a la tradició, a la humanitat i a la història, el seu treball transporta l'espectador a una dimensió on és possible pensar, reflexionar i gaudir d'una tècnica sublim. A través de les seves pintures ens mostra rostres i figures humanes, cels espectaculars i paisatges devastadors però plens de somnis i esperança.



The golden cape

2. BIOGRAFIA DE L'ARTISTA¹

El pintor noruec Odd Nerdrum va néixer el 1944 a Helsingborg (Suècia). Al llarg de tota la seva carrera, ha estat fidel al concepte de la pintura com a treball artesanal i a la constant recerca de l'essència de la mateixa. En la seva obra ha tractat sobre temàtiques polítiques, socials i filosòfiques, però amb una expressió molt humanista i intemporal. Creador i impulsor del moviment Kitsch en la pintura, la seva visió de futur i el seu esforç incansable han inspirat i ensenyat un gran nombre de joves pintors de tot el món durant més de vint-i-cinc anys. Nerdrum ha dedicat tota la seva vida a la seva passió, la pintura. Va estar dos anys a l'Acadèmia d'Art d'Oslo i després va estudiar amb Joseph Beuys a l'Acadèmia d'Art de Düsseldorf. Des del seu debut el 1964, s'ha oposat decididament a les tendències de l'art modern que separen la pintura de la vessant més humanista. La seva tècnica està influïda primordialment pels pintors Rembrandt, Caravaggio i Tiziano. Tant la seva obra com la seva personal manera de viure són un gran manifest en contra de l'evolució de l'home modern, que camina cap a la seva autodestrucció. Nerdrum també ha treballat molt la figura i idea del refugiat. El tema, malauradament de gran actualitat aquests últims mesos, ha estat el protagonista de moltes de les obres del pintor, tal com es pot veure al llibre *Crime and Refuge* on hi ha recollits tots els quadres d'aquesta temàtica.

Nerdrum s'autoproclama pintor *kitsch* i arrossega a tota una generació nova d'estudiants i pintors que han trobat en ell al seu guia: Un dels ingredients fonamentals de l'obra de Nerdrum és el *pathos*, un profund respecte a la tradició, a la humanitat i a la nostra història. La seva obra ens porta així a una dimensió en la qual poder pensar, reflexionar i també gaudir d'una tècnica sublim, evident en els seus rostres i figures humanes, en els seus cels espectaculars i en els seus paisatges devastadors, però tot i així, plens de somni i esperança. Poden trobar-se obres de Nerdrum a les principals col·leccions públiques i privades de tot el món, com el Delaware Art Museum (Wilmington, 1985), el The Museum of Contemporary Art (Chicago, 1988), el Gothenburg Art Museum (Suècia, 1991), el New Orleans Museum of Art (Nova Orleans, 1994), el Frye Art Museum (Seattle, 1997), l'Astrup Fearnley Museum of Modern Art (Oslo, 1998), el Kunsthal Rotterdam (Holanda, 1999), l'Amos Anderson Art Museum (Helsinki, 1999), la Copro Gallery (Los Angeles), el Forum Gallery (Los Angeles, 2006), el Forum Gallery (Nova York, 2007) o col·leccions privades com la del cantant David Bowie entre d'altres.

¹ Text de Cathrine Bergsrud, comissària de l'exposició

3. CATHRINE BERGRUD, COMISSÀRIA DE L'EXPOSICIÓ

Cathrine Bergsrud va néixer el 26 d'octubre de 1969 a Hønefoss, Noruega, però des de l'any 1991 resideix a Barcelona. És pintora, llicenciada en pedagogia de l'art per Statens lærerhøyskole Forming (Oslo) i mare de tres fills.

Odd Nerdrum and the Nerdrum School és la primera exposició del MEAM de la que fa de comissària tot i que ha col·laborat estretament amb el museu al llarg dels últims tres anys. En l'edició d'aquest any i en la de 2013, va formar part del jurat del concurs de pintura 'Figurativas' com a traductora d'Odd Nerdrum.

La seva trajectòria professional l'ha portat a realitzar tasques molt diverses però sempre relacionades amb el món de l'art. L'any 1999 va entrar a formar part de ResArtis, una associació de més de 490 centres, organitzacions i persones, present en més de 70 països. L'objectiu de l'associació és crear una xarxa per oferir residències artístiques que permetin als membres de l'organització treballar i posar en comú els seus projectes. Fins l'any 2007 Cathrine va formar part de la proposta dirigint un dels centres de l'associació, combinant la seva feina amb la maternitat. L'any 2008, en motiu del 20è aniversari de l'associació, va dirigir i organitzar un festival d'art de tres dies que va incloure exposicions, concerts, cinema a l'aire lliure, activitats infantils...

Després de l'etapa a ResArtis va seguir involucrada en el món de l'art i va començar a treballar a la galeria d'art ArtBruc, ubicada al carrer Bruc del Mig de Barcelona i dirigida per Toni Garcia. Inaugurada el 2007, la galeria va néixer amb la intenció de ser un referent tenint, de manera permanent, un fons d'una quinzena d'autor de diferents estils i tècniques. Amb la intenció d'acollir exposicions monogràfiques cada mes o mes i mig, i realitzant exposicions temàtiques de diversos autors i estils, la galeria va presentar, sota el comissariat de Bergsrud, mostres de l'escultor irlandès Shaun Brosnan, del pintor americà, Hugo Bastidas, de l'artista digital noruec Helle Storvik, i de Josep Maria Palou, fotògraf català, entre d'altres. Cathrine Bergsrud va treballar a la galeria fins l'any 2013 en que va començar la seva col·laboració amb el MEAM. Al llarg de la seva carrera, ha participat en diverses exposicions col·lectives i individuals.

4. OBRES PRESENTS A L'EXPOSICIÓ

TÍTOL	MATERIAL I MIDES
<i>Father and son</i>	199 x161,5 cm
<i>Maenads</i>	271x190 cm
<i>Sleeping Courier</i>	134x155 cm
<i>Solemorte</i>	206x225,5 cm
<i>Daddy's girl</i>	266x206 cm
<i>Dead ram</i>	139x176 cm
<i>The Blinds</i>	196,5x143,5 cm
<i>The Bridge</i>	127,5x103 cm
<i>Cannibals</i>	250x200cm
<i>Man with a fiddle</i>	95x110 cm
<i>Water</i>	143x125 cm
<i>Look at my beauty</i>	190,5x175,5 cm
<i>Five singing women</i>	374,5x208,5 cm
<i>Dustlickers</i>	269,5x203cm
<i>Blind passing</i>	184x190 cm
<i>Crossing the border</i>	256x204 cm
<i>Stranded</i>	193,5x150,5 cm
<i>Dawn</i>	288 x 195,5 cm
<i>The Go-Between</i>	119x137 cm
<i>Self-portrait as Sysiphus</i>	134x136,5 cm
<i>Aurora</i>	124,5x112 cm
<i>Memorosa</i>	331x206 cm
<i>Melanchonic portrait</i>	128,5x151 cm
<i>You see we are blind</i>	254x185 cm
<i>The golden cape</i>	265,5x191 cm
<i>Self portrait as a criminal</i>	114x153 cm
<i>The last procedure</i>	279,5x207 cm
<i>Sandra by the stone-table</i>	85x85 cm
<i>Icelandic bath</i>	122x92 cm
<i>Nude</i>	125,5x126 cm

<i>Twilight</i>	194x177 cm	
<i>Volunteer in void</i>	192,5x205,5 cm	
<i>Wedding in void</i>	205x268,5	
<i>Self portrait with a plate</i>	89,5x99,5 cm	
<i>Wanderer</i>	120x141,5 cm	
<i>The bed</i>	286x195 cm	
<i>Arrest in space</i>	167x204 cm	
<i>Namegivers</i>	267x205,5 cm	
L'ESCOLA DE NERDRUM		
Nick Alm: 1985, Eksjo, Suècia		
<i>Scull on a chair</i>	Aquarel·la	63x46 cm
<i>Self portrait</i>	Aquarel·la	37x27 cm
Stefan Boulter: 1970, Reykjavik, Islàndia		
<i>Girl</i>	Oli sobre tela	21x19cm
<i>Rakel</i>	Oli sobre tela	50x50 cm
Jordi Diaz Alamà: 1986, Granollers, Catalunya		
<i>Reinas de la noche</i>	Tècnica mixta sobre tela	195x195 cm
<i>Reyes de la noche</i>	Tècnica mixta sobre tela	150x200 cm
Joakim Ericsson: 1972, Sundsvall, Suècia		
<i>Warrior of hope</i>	Oli sobre tela	70x55 cm
<i>Norwegian landscape 1</i>	Oli sobre tela	60x40 cm
Cornelia Maria Hernes: 1979, Noruega		
<i>Pearl</i>	Oli sobre fusta premsada	30x25 cm
<i>Morning moment</i>	Oli sobre tela	100x70 cm
Luke Hillestad: 1982, Minneapolis, EUA		
<i>The alchemist</i>	Oli sobre tela	107x107 cm
<i>Recovery</i>	Oli sobre tela	89x89 cm
Caleb Knodell: 1987, EUA		
<i>Self portrait as a possessed</i>	Oli sobre tela	127x124 cm
<i>Elete's loam</i>	Oli sobre tela	68x91 cm
Helene Knoop: 1979, Drobak, Noruega		
<i>Soul resting on shadow</i>	Oli sobre tela	60x70 cm
<i>Milk</i>	Oli sobre tela	70x90 cm

Boris Koller: 1969, Viena, Àustria		
<i>From Melfjordvaer</i>	Oli sobre fusta premsada	89x114 cm
<i>Towards Gradenscharte</i>	Oli sobre tela	202x211 cm
Guillermo Lorca García Huidobro: 1984, Santiago de Xile, Xile		
<i>Eternal life</i>	Oli sobre tela	290x260 cm
<i>Costume party</i>	Oli sobre tela	150x300 cm
Nicolas O'Leary: 1986, Gisborne, Nova Zelanda		
<i>Rocky self protrait</i>	Oli sobre tela	95x80 cm
<i>Red self portrait</i>	Oli sobre tela	95x70 cm
Jan Ove Tuv: 1976, Kongsberg, Noruega		
<i>Nobel man</i>	Aquarel·la, 35x42cm	
<i>Discovery</i>	Oli sobre tela	178x270 cm
Johan Patricny: 1976, Suècia		
<i>Hotel Chevillion, Grèz sur Loing</i>	Aquarel·la sobre paper	112x82 cm
<i>The west room, Nationalmuseum, Stockholm</i>	Oli sobre tela	100x130 cm
Per Trygve Lundgren: 1959, Kragero, Noruega		
<i>Ellisiv</i>	Oli sobre tela	60x50 cm
<i>A cloud approaches</i>	Oli sobre tela	112x145 cm
Richard Thomas Scott: 1980, Georgia, EUA		
<i>Song of Deborah</i>	Oli sobre tela	101x91 cm

5. EL MEAM, EL MUSEU EUROPEU D'ART MODERN, AMB L'ART FIGURATIU CONTEMPORÀNI

El Museu Europeu d'Art Modern, MEAM, exposa el millor art figuratiu contemporani. Pertany a la Fundació de les Arts i els Artistes, la finalitat és la promoció i la difusió de l'art figuratiu del segle XX i XXI. La pretensió del MEAM és trobar un nou llenguatge contemporani que no renegui de la tradició sinó que sorgeixi d'ella per fer un salt endavant en el nou segle. A més, la Fundació organitza cada any el Premi de Pintura i Escultura Figurativa, i amb la web *Figurativas en Red* obre una finestra al món sobre les obres dels artistes figuratius contemporanis.

El MEAM actualment se situa al Palau Gomis, entre els carrerons del Barri del Born de Barcelona, un barri en què la cultura està sempre present i on es reflecteix tot l'encant del casc antic, una zona que ha sabut unir tradició i modernitat i que s'ha convertit en cita obligada per als turistes interessats en la Barcelona monumental i museística.

El MEAM es diferencia dels altres museus d'art contemporani per donar aixopluc a artistes que practiquen l'art figuratiu. Aquestes obres no solen estar exposades en altres museus, col·leccions de fundacions o institucions, pels quals el concepte de contemporaneïtat s'identifica més amb experimentació, abstracció, vídeoart...

6. CRÈDITS I FONTS DE L'EXPOSICIÓ

UNA PASSEJADA PER L'OBRA DE JOSEP LLIMONA-150 ANYS

Textos i comissariat: Cathrine Bergsrud

Coordinació: José Manuel Infiesta

Equip Tècnic: Maria Budó, José Antonio Santander, Aldo Alberto Arias

Fons i col·laboradors de l'exposició: Cathrine Bergsrud, Salvatore Russo, Franceso Saverio Russo

7. INFORMACIÓ PRÀCTICA

MEAM (Museu Europeu d'Art Modern) [Barra de Ferro, 5. Barcelona]

Entrada general: 9 € / entrada reduïda: 7 €.

HORARI

El MEAM romandrà obert de dimarts a diumenge, de 10:00 a 20:00 h. Dilluns tancat.

TARIFES

Entrada Museu: 9 € // Entrada Museu reduïda: 7 € (només taquilla. *Estudiants, Carnet Jove, Discapacitats, Jubilats, Grups -a partir de 5 persones-*).

Descomptes aplicables a convenis amb: *Biblioteques, Targeta Rainbow, RACC, Barcelona Card, Bus Turístic, Fnac, La Vanguardia, TR3SC.*

Entrada gratuïta: *Nens/es fins 10 anys.*

Entrada reduïda per compra anticipada a la web MEAM

VISITES GUIADES

Dissabte i diumenges a las 12.00 h.

Entrada General + guia: 9€

Entrada Reduïda + guia: 7€

SERVEI DE PREMSA MEAM · Podeu consultar la sala de premsa de l'exposició [AQUÍ](#)

Ana Sánchez / Mariona Gómez
COMEDIA. Comunicació & mèdia sl
Bertran 18-20, Àtic. 08023 Barcelona
Mob. 618 592 710 (Mariona) / 638 01 45 45 (Ana)
T. [00 34] 933 10 60 44 · 932 95 56 34
Fax [00 34] 932 54 76 55
www.comedia.cat